



# Guide utilisateur

## Pour la prise en compte de l'instruction SCTP

*CE GUIDE EST ELABORE A L'INTENTION DES DECLARANTS*


*OEUVRANT DANS LES BUREAUX DE MATADI ET BOMA BEACH*

## **TABLE DES MATIERES**

<b>0. INTRODUCTION.....</b>	<b>3</b>
<b>I. INSTRUCTION SCTP .....</b>	<b>4</b>
I.1 INSTRUCTION .....	4
I.2 FACTURATION .....	10
I.3 ANNULATION INSTRUCTION .....	12
<b>II. APUREMENT INSTRUCTION SCTP .....</b>	<b>16</b>
II.1 APUREMENT INSTRUCTION .....	16
II.2 ANNULATION APUREMENT .....	19
II.3 PAIEMENT .....	20
II.4 BON A ENLEVER .....	21

## **TABLE DES FIGURES**

FIGURE1 - FINDER INSTRUCTION.....	4
FIGURE2 - OPERATION INSTRUIRE BL.....	5
FIGURE3 - DOCUMENT INSTRUCTION SCTP - SEGMENT GENERAL.....	6
FIGURE4 - DOCUMENT INSTRUCTION SCTP - SEGMENT ARTICLES (DETAILS) P1.....	7
FIGURE5 - DOCUMENT INSTRUCTION SCTP - SEGMENT ARTICLES (DETAILS) P2 ET AUTRES PAGES.....	7
FIGURE6 - MESSAGE ANNONÇANT LA FACTURATION SCTP.....	10
FIGURE7 - MESSAGE D'ERREUR SUR L'INSTRUCTION OU LA FACTURATION.....	11
FIGURE8 - FINDER INSTRUCTION.....	12
FIGURE9 - OPERATION DEMANDER L'ANNULATION.....	13
FIGURE10 - MESSAGE DE CONFIRMATION D'ANNULATION.....	14
FIGURE11 - MESSAGE DE REJET DE LA DEMANDE D'ANNULATION.....	15
FIGURE12 - MESSAGE DE CONFIRMATION D'APUREMENT.....	16
FIGURE13 - ERREUR SUR LE TYPE DE PROCEDURE ET MODELE DE DECLARATION .....	17
FIGURE14 - ERREUR SUR REGIME ETENDU.....	17
FIGURE15 - ERREUR SUR LE NIF.....	17
FIGURE16 - ERREUR SUR LE CODE DECLARANT.....	17
FIGURE17 - ERREUR SUR LE NOMBRE TOTAL DE COLIS.....	18
FIGURE18 - ERREUR SUR LE POIDS TOTAL.....	18
FIGURE19 - ERREUR SUR LE CODE ADDITIONNEL.....	18
FIGURE20 - ERREUR SUR LE CODE ADDITIONNEL.....	19
FIGURE21 - APERÇU AVANT IMPRESSION PAGE 1.....	21

DGDA	GUIDE UTILISATEUR	
	INSTRUCTION SCTP	

## INTRODUCTION

Ce manuel présente le fonctionnement du nouveau système de prise en compte dans SYDONIAWorld des frais ONA (Facture SCTP) et RLT (Redevance Logistique Terrestre).

Le présent guide permet d'orienter le déclarant dans l'établissement de l'instruction du BL ce qui devra déclencher automatiquement la facturation SCTP; pour enfin procéder à la souscription de la déclaration de marchandises tout en respectant les énonciations émises dans l'instruction.

Deux parties composent ce guide à savoir :

- Instruction SCTP;
- Déclaration de marchandises.

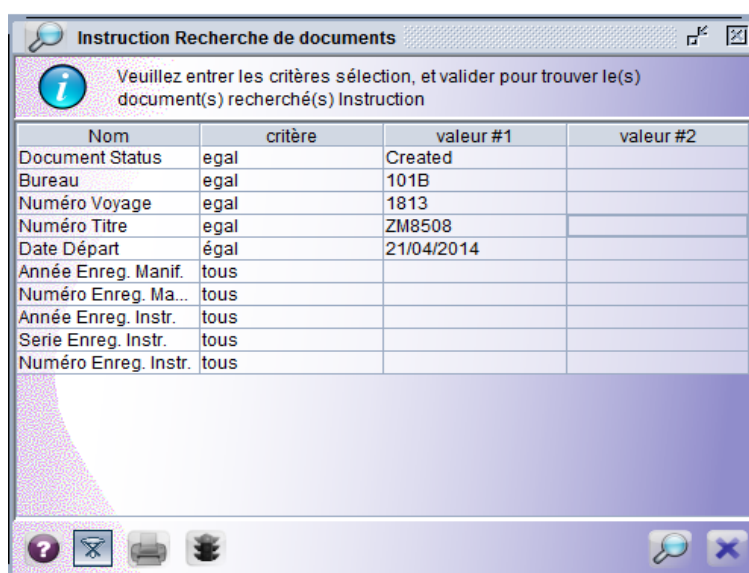
## I. INSTRUCTION SCTP

### I.1. INSTRUCTION

Chaque BL déposé par la SCTP dans la base de données intermédiaire aura comme conséquence la création automatique d'un document "INSTRUCTION SCTP" dans SYDONIAWorld.

Pour accéder à ce document, procéder comme suit :

***SYDONIA - Dédouanement - Déclaration - Instruction SCTP - Instruction***, clic droit ***Rechercher***.



*Figure1 - Finder Instruction*

Dans le Finder qui s'affiche, déterminer les paramètres de recherche de votre document tel qu'illustré dans la figure ci-dessus et lancer la recherche.

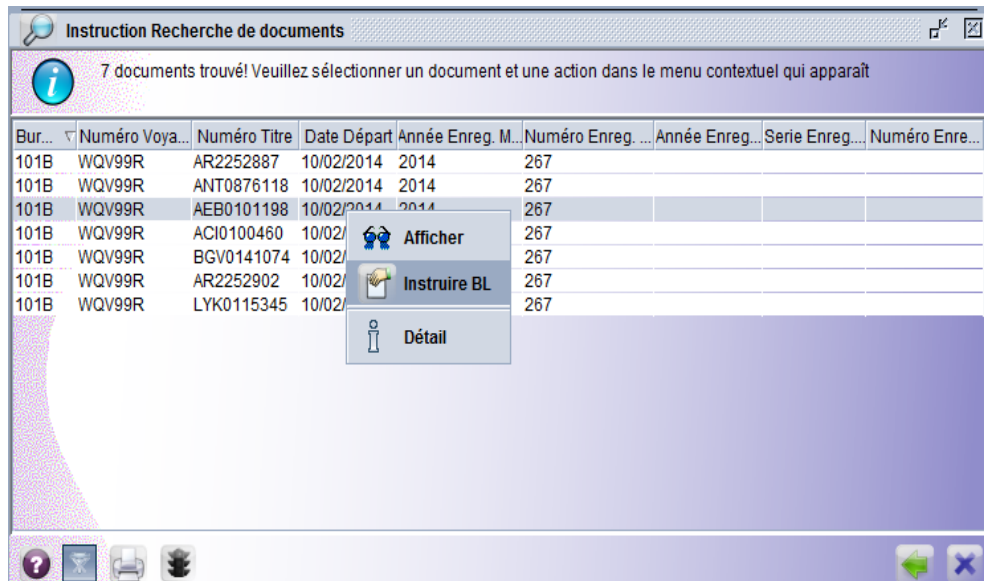


Figure2 - Opération Instruire BL

Dès que vous avez le résultat de votre recherche, alors faire un Clic droit sur le document sélectionné et ensuite dans le menu contextuel, clic sur **Instruire BL**.



Instruction - Instruire BL [101B]

Fichier Editer Afficher Aide

SYDONIA

### Instruction SCTP

**Segment Général**

**Infos Clés**

Bureau	Numéro de voyage	Date départ	Titre de transport
101B	WQV99R	10/02/2014	BGV0141074

**Infos Déclaration de Chargement DGDA**

Année enreg.	Numéro enreg.
2014	267

**Infos Générales SCTP/DGDA**

Date Arrivée	Réf. Instruction	N°Laissez suivre
10/02/2014	21/04/2014	
Date Laissez suivre	NIF	Declarant
Point Arrivée	Montant SCTP	Montant RLT
PORT MARITIME MATADI		
Nombre conteneurs	Conteneurs 20/40 pieds	Modèle déclaration
Type procédure	Regime Etendu	Code Additionnel
Numéro/Date Fact.		

**Apurement par la déclaration de marchandises**

Date Enreg.	Ser/Num. Enreg.	Couleur	Réf. Déclarant
Total Colis inst.	Total Poids inst.	Total Colis rest.	Total Poids rest.

Figure3 - Document Instruction SCTP - Segment Général

**Segment Articles**


Numéro Article <input type="text" value="1"/>	Désignation article <input type="text" value="DIVERSES MARCHANDISE"/>	Type article <input type="text" value="Conteneur"/>
Un conteneur ? <input type="text" value="Oui"/>	Nombre colis manifesté <input type="text" value="94"/>	Nombre colis instruit <input type="text" value="94"/>
Poids manifesté <input type="text" value="2843"/>	Poids instruit <input type="text" value="2843"/>	Conteneur à déposer ? <input type="text" value="Non"/>
Type Conteneur <input type="text" value="20"/>	Numéro conteneur <input type="text" value="CMAU023304/9"/>	A instruire ? <input type="text" value="Non"/>
Chassis Véhicule <input type="text" value="null"/>	Colis restant <input type="text" value="94"/>	Poids restant <input type="text" value="2843"/>



INSTRUCTION

*Figure4 - Document Instruction SCTP - Segment Articles (Détails) P1*

Instruction - Instruire BL [101B]

Fichier Editer Afficher Aide



1  SYDONIA 

2

3


4 **Instruction SCTP**

**Segment Articles**

Numéro Article <input type="text" value="2"/>	Désignation article <input type="text" value="SOUDE CAUSTIQUE"/>	Type article <input type="text" value="Conteneur"/>
Un conteneur ? <input type="text" value="Oui"/>	Nombre colis manifesté <input type="text" value="68"/>	Nombre colis instruit <input type="text" value="68"/>
Poids manifesté <input type="text" value="28080"/>	Poids instruit <input type="text" value="28080"/>	Conteneur à déposer ? <input type="text" value="Non"/>
Type Conteneur <input type="text" value="20"/>	Numéro conteneur <input type="text" value="CLHU360064/9"/>	A instruire ? <input type="text" value="Non"/>
Chassis Véhicule <input type="text" value="null"/>	Colis restant <input type="text" value="68"/>	Poids restant <input type="text" value="28080"/>

INSTRUCTION

*Figure5 - Document Instruction SCTP - Segment Articles (Détails) P2 et autres pages*

DGDA	GUIDE UTILISATEUR	
	INSTRUCTION SCTP	

Dans le document qui s'ouvre (figure3), certaines informations sont déjà disponibles étant donné que le document est créé à partir d'un BL déposé par la SCTP dans la base de données intermédiaire.

Il ne reste plus que la saisie des informations concernant l'instruction à établir. Parmi ces informations, nous avons les champs suivants :

#### SEGMENT GENERAL

- **N° Laissez suivre** : doit contenir le numéro du laissez suivre du BL à instruire
- **Date Laissez suivre** : doit contenir la date du laissez suivre du BL à instruire
- **NIF** : doit contenir le NIF de l'importateur
- **Déclarant** : doit contenir le code déclarant
- **Point arrivée** : doit contenir le point de sortie ou de destination de la marchandise
- **Modèle déclaration** : doit contenir le modèle de déclaration. Cfr. Guide Déclaration de marchandises
- **Type procédure** : doit contenir le type procédure. Cfr. Guide Déclaration de marchandises
- **Régime Etendu** : doit contenir le régime étendu. Cfr. Guide Déclaration de marchandises
- **Code Additionnel** : doit contenir le code additionnel. Cfr. Guide Déclaration de marchandises


#### SEGMENT ARTICLES (DETAILS) (figure4)

Le segment Articles (Détails) peut concerner trois types d'articles, à savoir "Conteneur", "Véhicule" et "Cargo général" (marchandise en conventionnel). Un véhicule dans un conteneur aura comme type article "Conteneur".

- **Nombre colis instruit** : doit contenir le nombre de colis de l'instruction en cours. Ce champ n'est accessible que pour le type article "Cargo général" et ceci donne la possibilité au déclarant de faire une instruction sur une partie des marchandises. Pour les deux autres types c.à.d. "Conteneur" et "Véhicule", le nombre de colis instruit est égal au nombre de colis manifesté.

- **Poids instruit** : doit contenir le poids de colis de l'instruction en cours. Ce champ n'est accessible que pour le type article "Cargo général" et ceci donne la possibilité au déclarant de faire une instruction sur une partie des marchandises. Pour les deux autres types, le poids instruit est égal au poids manifesté.




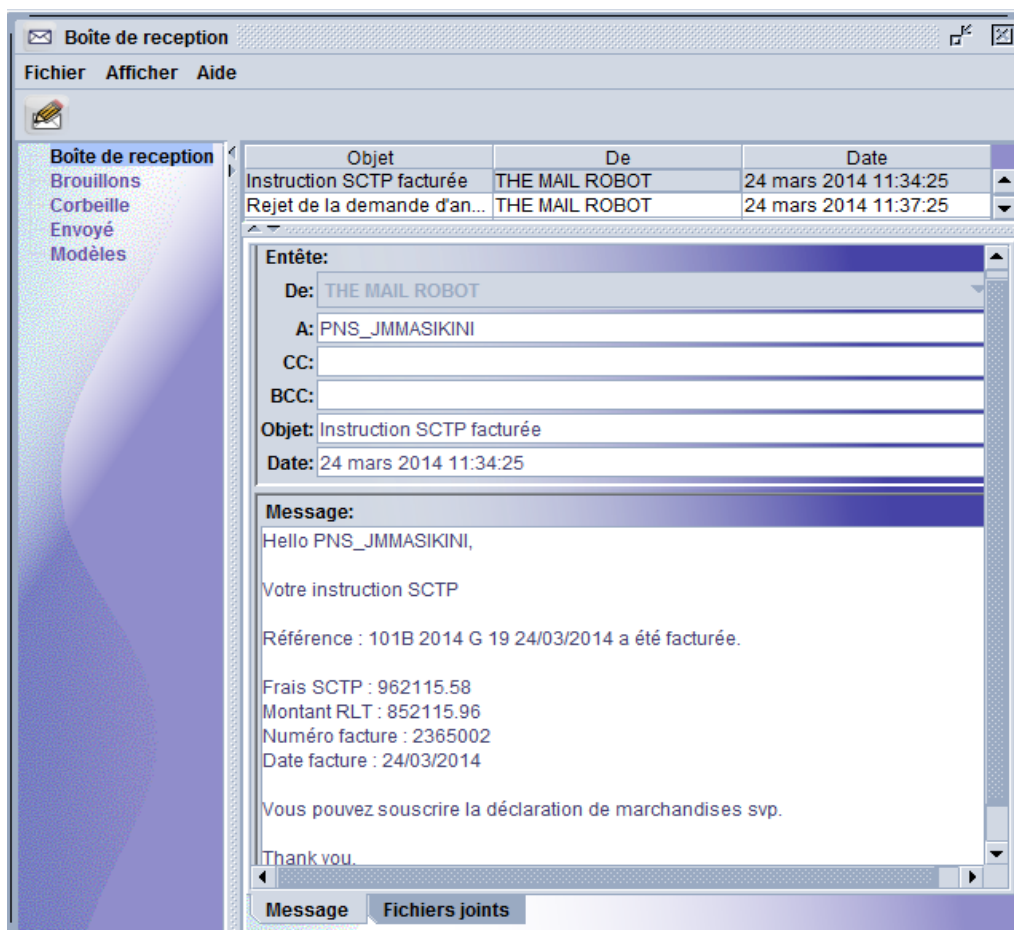
DGDA	GUIDE UTILISATEUR	
	INSTRUCTION SCTP	

- **Conteneur à dépoter** : peut contenir trois informations disponibles dans la liste déroulante, à savoir : "Oui", "Non" et "Hors Port". Ce dernier n'est disponible que pour le point d'arrivée "PORT MARITIME MATADI".

- **A instruire** : peut contenir deux informations disponibles dans la liste déroulante, à savoir : "Oui" et "Non". Ce champ est très important dans la mesure où il détermine si l'article fait partie de l'instruction en cours. Et lorsqu' aucun article du document n'a "Oui" comme information dans ce champ, l'instruction ne pourra être établie. Et lorsque certains articles n'ont pas "Oui" comme information dans ce champ, le document sera instruit partiellement.

## I.2. FACTURATION

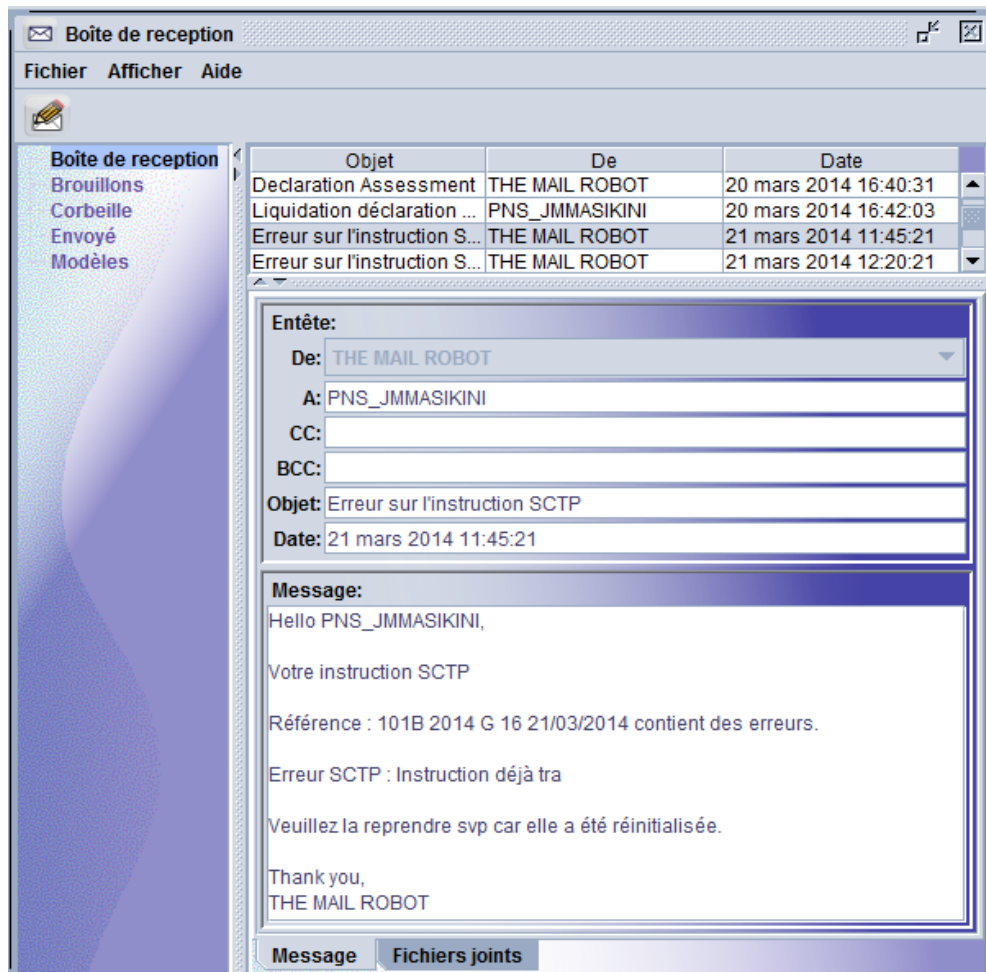
Une fois l'instruction validée à l'aide du bouton , le déclarant doit attendre quelques instants pour recevoir la facturation SCTP par voie de messagerie SYDONIAWorld:



*Figure6 - Message annonçant la facturation SCTP*

Une fois la facturation établie, le déclarant peut souscrire la déclaration de marchandises.

Mais en cas d'erreur dans l'instruction ou dans la facturation, un message pareil apparaît :



*Figure7 - Message d'erreur sur l'instruction ou la facturation*

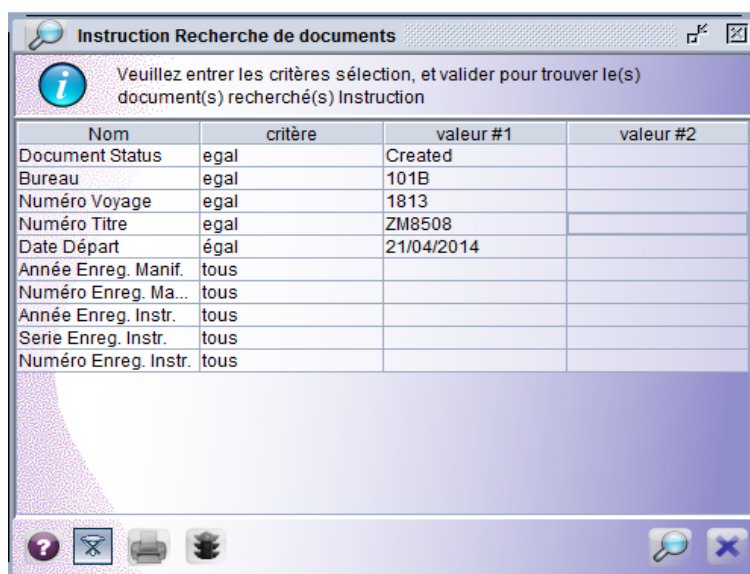
Une fois ce message affiché, le document est réinitialisé au statut précédent. Cela veut dire que l'instruction n'est pas **valide**.

### I.3. ANNULATION INSTRUCTION

Une instruction validée donne lieu à la facturation, qui peut être annulée.

Pour ce faire, procéder comme suit :

***SYDONIA - Dédouanement - Déclaration - Instruction SCTP - Instruction***, clic droit ***Rechercher***.



*Figure8 - Finder Instruction*

Dans le Finder qui s'affiche, déterminer les paramètres de recherche de votre document tel qu'illustré dans la figure ci-dessus et lancer la recherche.

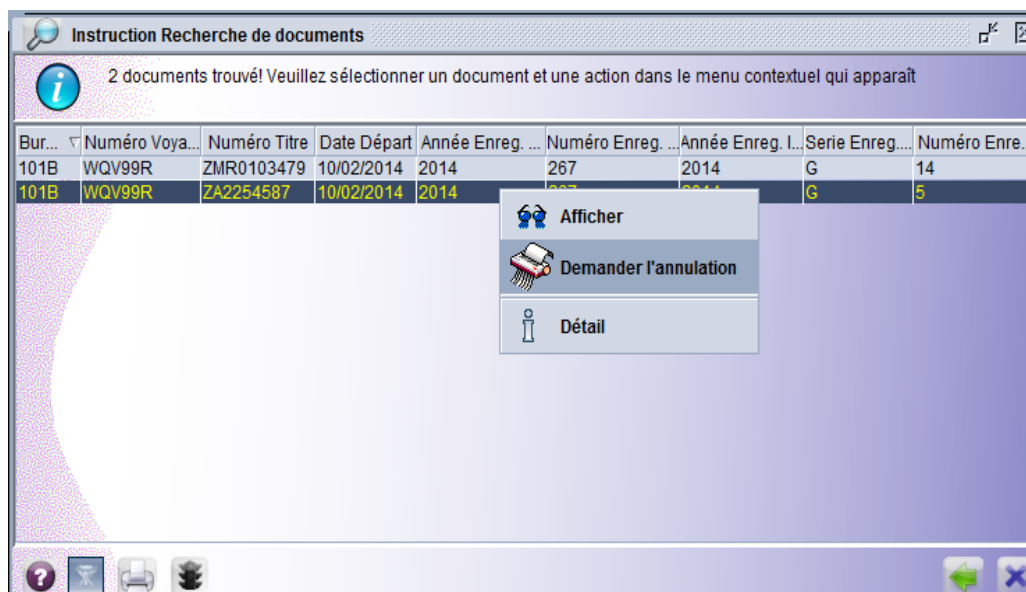


Figure9 - Opération Demander l'annulation

Clic droit sur le document sélectionné et dans le menu contextuel, clic sur **Demander l'annulation**.

Comme le libellé de l'opération l'exprime bien, il ne s'agit pas de l'annulation proprement dite, mais plutôt d'une demande d'annulation. Le système informatique de la SCTP doit d'abord analyser la demande et ainsi donner une repartie.

Si la repartie est favorable à la demande, le message ci-après s'affiche et l'instruction est réinitialisée au statut précédent :

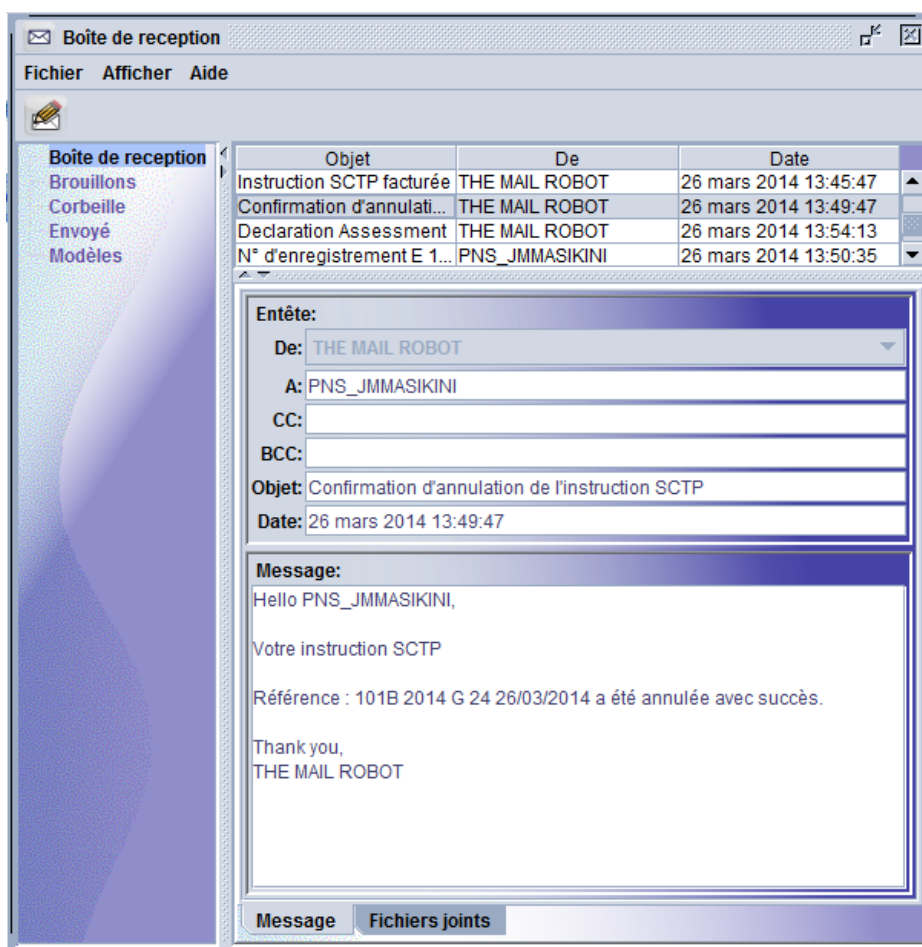


Figure10 - Message de confirmation d'annulation

Si la repartie est défavorable à la demande, le message de rejet ci-après s'affiche et aucune action n'est menée sur l'instruction. Par conséquent, le déclarant est obligé de souscrire la déclaration de marchandises sur base de l'instruction en cours.

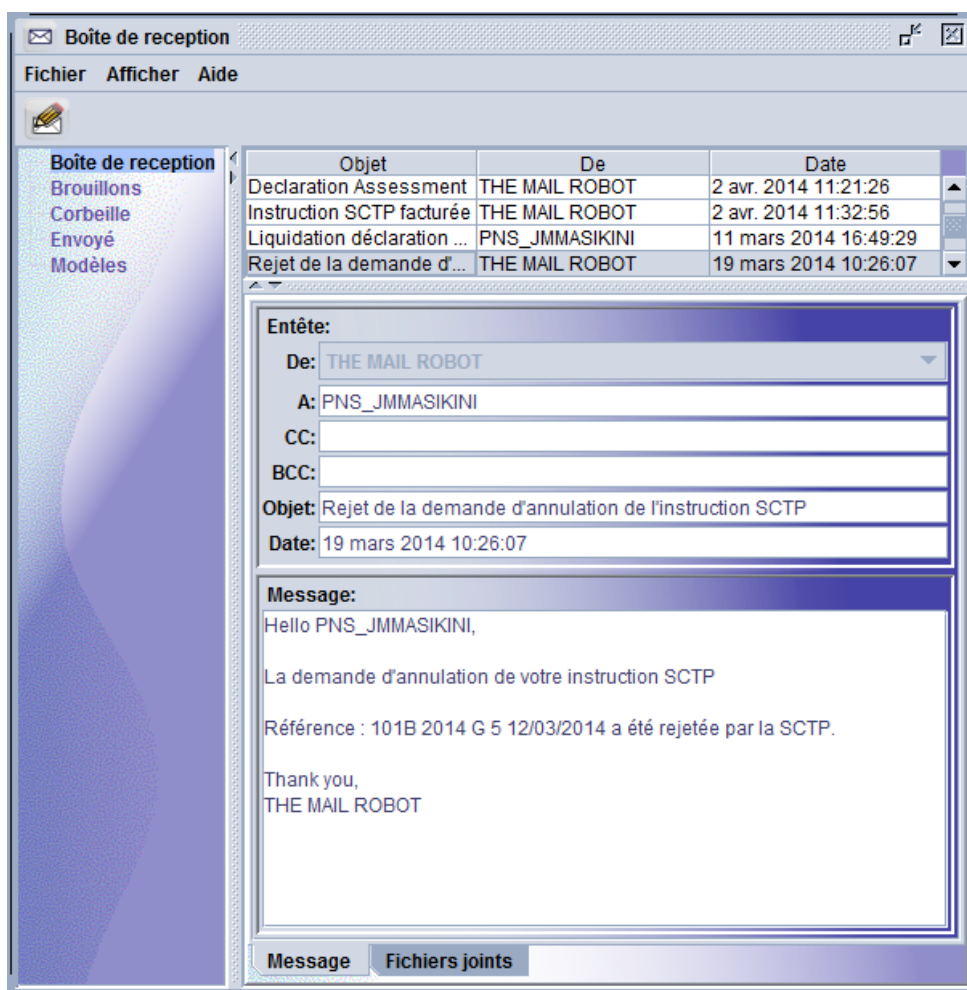


Figure11 - Message de rejet de la demande d'annulation

## II. APUREMENT INSTRUCTION SCTP

### II.1. APUREMENT INSTRUCTION

L'apurement de l'instruction est concrétisé par la souscription de la déclaration de marchandises. L'instruction est alors apurée lors de l'enregistrement de la déclaration et le message ci-après s'affiche :

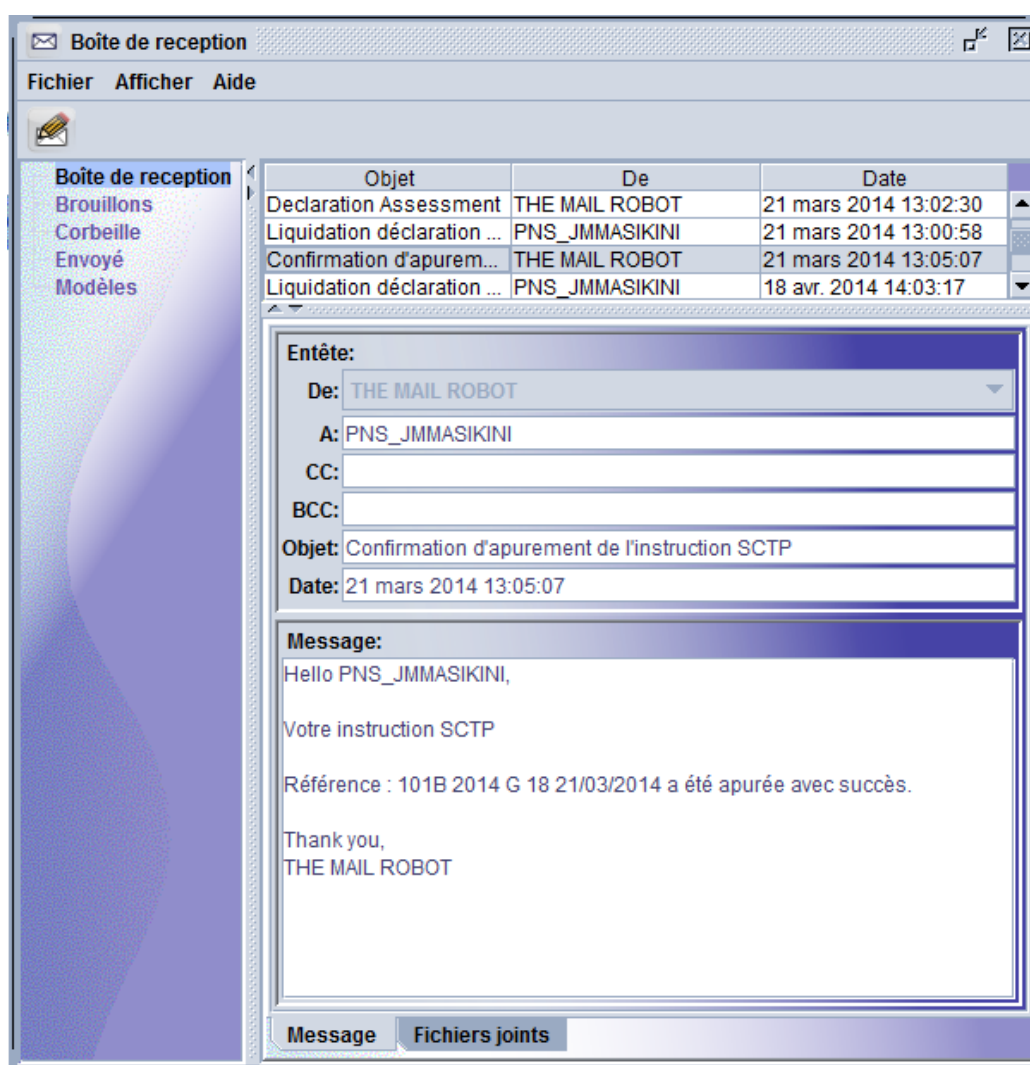
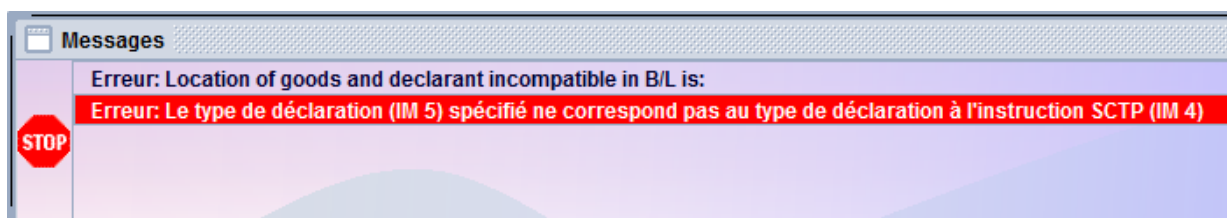


Figure12 - Message de confirmation d'apurement

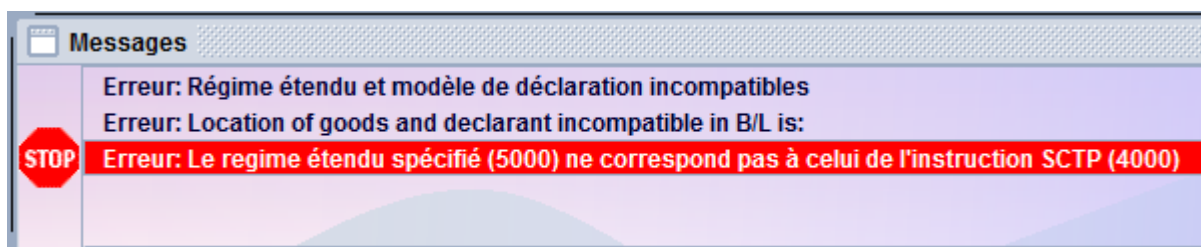


Remarques :

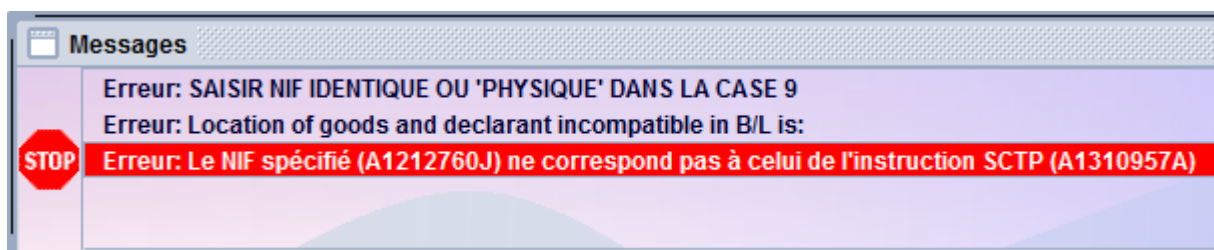
A la saisie de la déclaration de marchandises, le déclarant doit veiller à ce que les énonciations émises soient conformes à celles de l'instruction pour éviter les messages d'erreurs suivants :



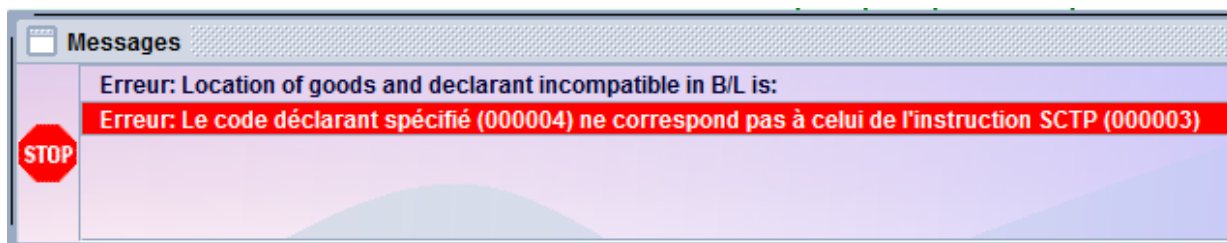
*Figure13 - Erreur sur le type de procédure et modèle de déclaration*



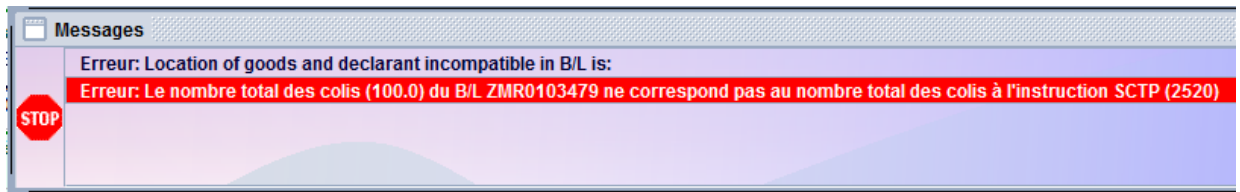
*Figure14 - Erreur sur régime étendu*



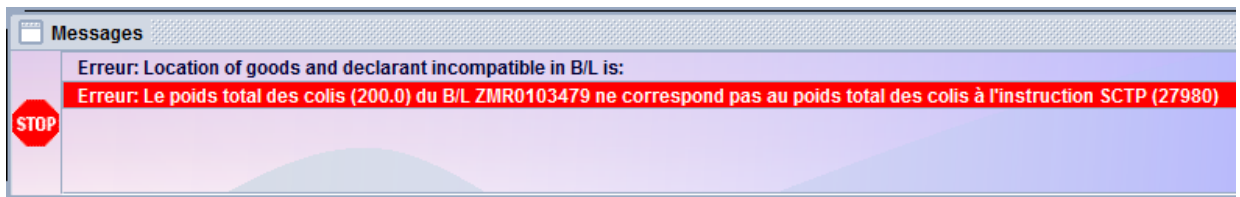
*Figure15 - Erreur sur le NIF*



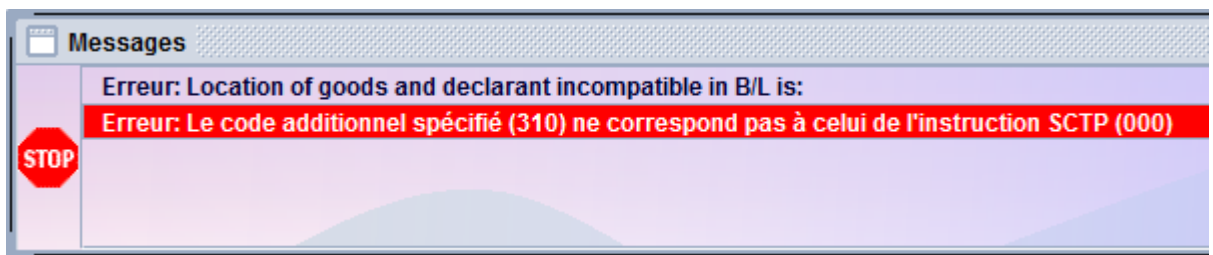
*Figure16 - Erreur sur le code déclarant*



*Figure17 - Erreur sur le nombre total de colis*



*Figure18 - Erreur sur le poids total*



*Figure19 - Erreur sur le code additionnel*

## II.2. ANNULATION APUREMENT

Lors du retrait (annulation) d'une déclaration de marchandises qui a apuré une instruction, l'apurement de celle-ci est annulé par le fait et le message ci-dessous s'affiche :

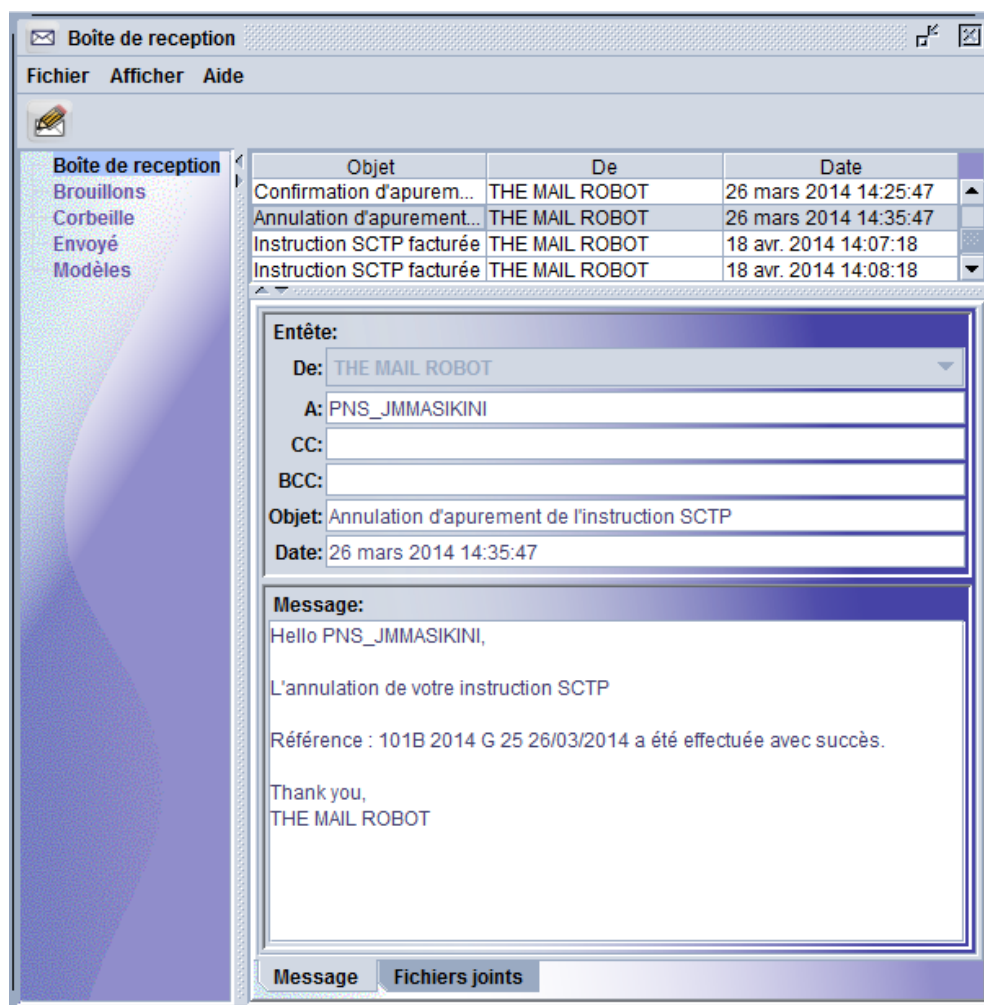



Figure20 - Erreur sur le code additionnel

L'instruction retourne au statut "facturé" pour attendre la souscription d'une autre déclaration de marchandises.

DGDA	GUIDE UTILISATEUR	
	INSTRUCTION SCTP	

### II.3. PAIEMENT

Le paiement se fait sur base du bulletin de liquidation.

### II.4. BON A ENLEVER

L'émission du bon à enlever montre que la procédure liée au dédouanement est arrivée à sa fin.

La SCTP est informée automatiquement de la fin de la procédure avec la Douane afin de prendre toutes les dispositions qui s'imposent.

Notons que les instructions SCTP ne concernent pas les déclarations d'export.

